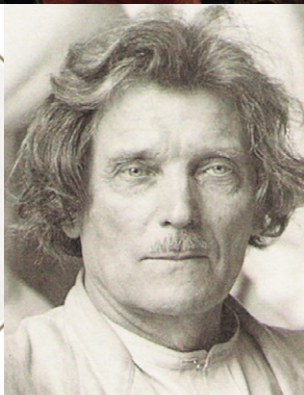
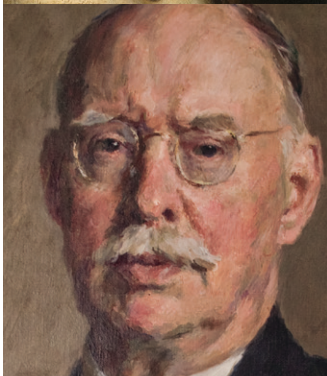
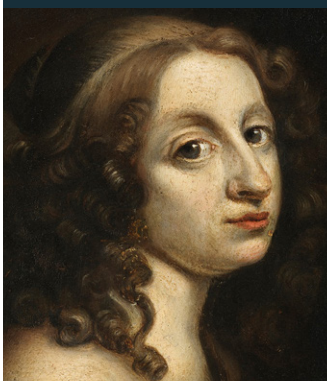


Kulturvandring i Sala

Sala

Kulturvandringar
Sevärdheter
Persongalleri
Kulturkvarteret Täljstenen



Välkommen till Sala Kulturstaden...

Som alla städer och platser har även Sala en historia att berätta. Om sitt ursprung, sin verksamhet och sina avtryck i världen. Den här foldern vill vara ett litet bidrag till den berättelsen och vill även fungera som en enkel guide till kulturstaden Sala.

Sala växte under 1500-talet fram som en gruvby i direkt anslutning till den för riket så viktiga silvergruvan på Sahlberget, strax utanför nuvarande Sala. Silvergruvan, en gång omnämnd och ansedd som "Riksens förnämsta Clenodium", är alltså själva upphovet till Sala stad.

På 1600-talet växte gruvbyn i omfång och markområdet vid gruvan räckte inte längre till. Kung Gustav II Adolf beslöt därför grundlägga bergsstadens Sala på slätten några kilometer nordost om gruvan. På nådig befallning övergavs gruvbyn och Sala gavs stadsprivilegier år 1624 och år 2024 firar Sala 400 år som stad.

Välkommen till Sala – en djupare upplevelse!

Innehåll



4

Kulturvandringen



14

Mer att se i Sala



22

Persongalleriet

SALA, Kkv. Täljstenen

...och

Kulturkvarteret Täljstenen med Aguélímuseet.

Kulturkvarteret Täljstenen är en vision och ett projekt som skapar en mötesplats i Sala för kulturellt umgänge i alla former, och i salasonen Ivan Aguélis omedelbara närhet.



AGUÉLIMUSEET i Kulturkvarteret Täljstenen invigdes sommaren 2007 och här finns en unik samling med 35 Aguélímålningar samt ett större antal verk av tidiga modernister. Tillfälliga utställningar med samtida konst visas också löpande. Kulturkvarteret Täljstenen är Salas kulturcentrum som förutom konstmuseum även innefattar bibliotek, konst galleri, smedja, ateljéer och café. Den utåtriktade verksamheten i kulturkvarteret har allt sedan starten varit omfattande och det pågår kulturutövande av olika slag, med bland annat utställningar, musikevenemang, teater med mera. Förlägg gärna ditt arrangemang på Täljstenen!

BARNENS SKAPANDE är grundförutsättningen för ett fortlevande kulturliv och denna verksamhet har fått stort utrymme och stöd från såväl Sala kommun som Sala Sparbank. Ett kulturprojekt får aldrig avstanna och miljön vid Kulturkvarteret Täljstenen, i det före detta elverket från 1902, med närhet till den idylliska Lillån, håller på att lyftas fram ur sin Törnrosasömn och få karaktären av kultur/naturrum.

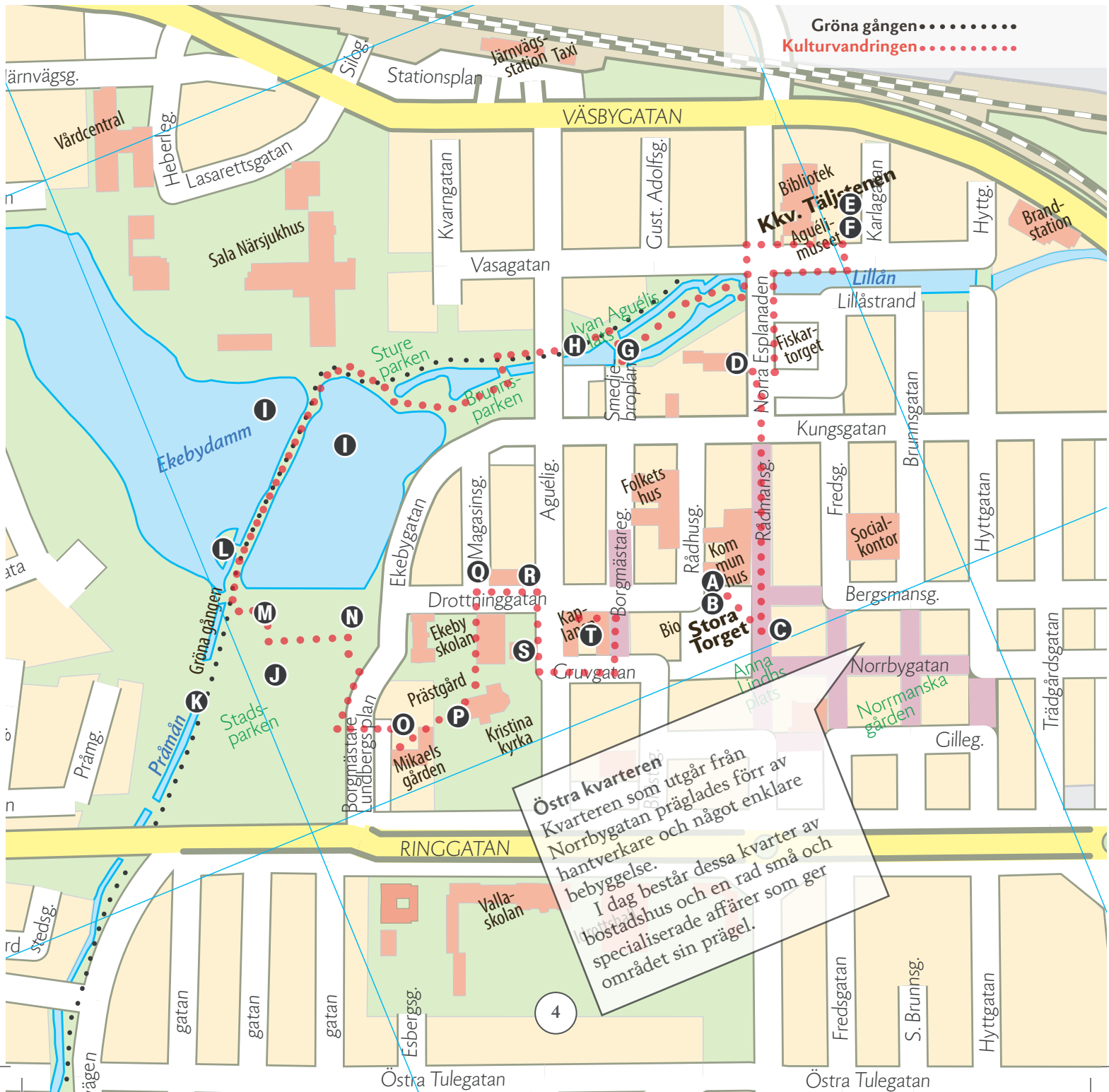
Kulturkvarteret Täljstenen

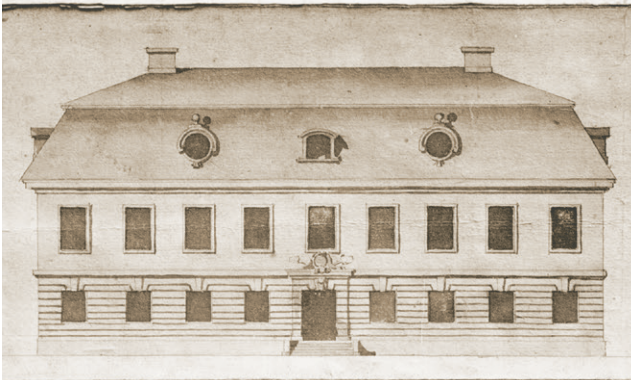
Vasagatan 17, Sala, 0224-74 70 00

Aguélímuseet, 0224-138 20

Kulturvandringen

Kulturvandringen innehåller tjugo kultur- och konsthistoriska objekt som är begränsade till kvarteren i den gamla rutnätsstaden. Rundvandringen är ungefär 2,5 km.





Rådhuset, det antagna ritningsförslaget och foto från 1920-talet innan det nya klocktornet byggdes 1927 (Sala kommuns arkiv).

Rådhuset A

Rådhuset från 1783 vid torget ligger på platsen för ett tidigare rådhus som blev lågornas rov under den förödande stadsbranden 1736. Konstmästaren vid gruvan, **Daniel Steinholtz***, lämnade 1777 in ett ritningsförslag som godkändes av bergsrätten. Om måhända i omarbetat skick och senare godkänd av de stora arkitekterna i huvudstaden, **Adelcrantz** och **Tempelman**, uppfördes en slätputsad byggnad i två våningar. Mansardtaket är tegeltäckt och pryds av en senare takryttare från 1927, ritad av **Erik Hahr*** som ersatte ett äldre torn. Förutom den övre våningens rum där stadens olika rättsorgan samlades blev nedre våningen säte för både polismyndigheten och stadskällaren. Innan stadshotellet uppfördes på den motsatta sidan av torget, utnyttjades bergsrätens rum som solennitetssal där baler och fester gick av stapeln. Under en lång följd av år återfanns även Sala sparbank i olika rum på rådhusets nedre våning.

Rutnätsstaden B

Som en reaktion mot medeltidens organiskt framväxta städer lade renässansens teorier grunden till den moderna stadsplanen. Den nya staden Sala var från början tänkt att förläggas vid den gamla gruvbyn, men eftersom betingelserna där inte motsvarade de nya idéerna flyttades projektet ned på slätten. Staden grundades 1624 och stadsplanen ritades av en holländare, **Johan Carels**, som vid denna tid var verksam i riket. Även Borås och Säter tillkom efter samme mans ritningar. Johan Carels var släkt med den holländske fysikern/matematikern **Simon Stevin** och var väl insatt i dennes teorier om stadsplanens kvadratiske uppbyggnad. Staden gavs fyra gator i öst-västlig riktning och tio i nord-sydlig. Kvarteren fick kvadratiske eller rektangulära former beroende på hur de låg i förhållande till torget.



Sala stadskarta från 1799 där rutnätsplanen tydligt framgår (Sala kommun)



Sparbankshuset under uppförandet 1902 (Sala kommuns arkiv).

Sparbankshuset ©

Uppfört 1902 och ritad av stockholmsarkitekten **Erik Lallerstedt***. Då sparbanken i Sala växt ur sina tidigare lokaler i rådhuset införskaffades två stycken fastigheter (Klingius och Hellbergs) vid stora torget för att där uppföra ett nytt och tidsenligt bankhus. De gamla trähusen revs och man pålade platsen med 1 600 grova furupålar som slogs ända ned till berget, allt för att kunna ge den imponerande nybyggnaden en stabil grund. Ett första ritningsförslag hade ratats och man hade på inrådan från hovintendenten i Stockholm vänt sig med uppdraget till Lallerstedt. Arbetet drog ut på tiden och först i maj 1902 var bygget under tak.

Ursprungligen låg banklokalerna en trappa upp och på bottenvåningen fanns butiker. Ett antal större och mindre lägenheter fanns även inrymda i byggnaden.

Missionskyrkan ©

Uppfördes 1902–03 efter ritningar av ingenjör **Görransson** i Stockholm. Stilen är i jugend men den tar här inte ut svängarna på samma sätt som på kontinenten. Kyrkan med sitt branta takfall och sin stora byggnadskropp beräknades rymma 800 besökare. Hörntornen mot Esplanaden rymmer trappor till läktarna och gavelröstena likväl som långsidornas frontespiser har rutmönstrad dekor. Interiören är indelad i tre skepp med spetsbågeformade arkadbågar med målad dekor och ett högt, öppet innertak.

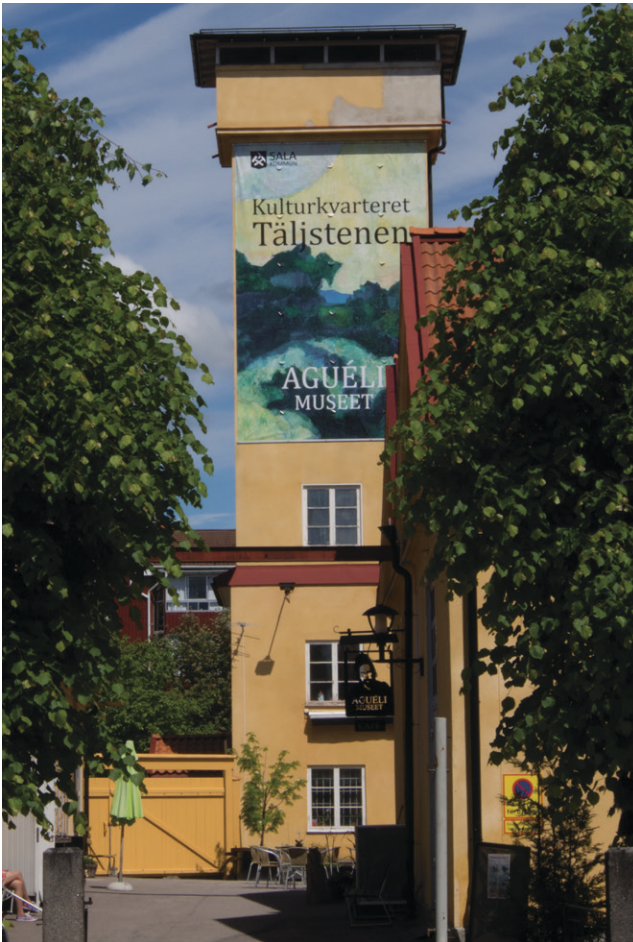
Under 2018 anpassar Missionskyrkan sina lokaler att bli konsert- och evenemanglokaler som även kan hyras.



Missionskyrkan, 1920-tal (Sala kommuns arkiv).

Kulturkvarteret Täljstenen ⑤

I Salas kulturcentrum i kvarteret Täljstenen huserar nu konst i byggnader som en gång uppfördes för helt andra syften. Det hela tog sin början redan 1962 då man flyttade in i det varsamt ombyggda och K-märkta varmbadhuset från 1928. Den undre våningen, *Blå salen*, där bassängen fått ett täckande golv har använts för tillfälliga konstutställningar och i den övre våningens lokaler, där stadsbiblioteket tidigare haft sina lokaler, placerades den fasta konstsamlingen med utgångspunkt i Aguélisamlingen. 1987 togs det nybyggda stadsbiblioteket, som var sammanfogat med badhuset, i bruk. Så var förhållandet fram till 2007 då konstsamlingen flyttades in i den gamla elverksbyggnaden invid varmbadhuset. Elverket hade uppförts 1903 och utgör med sina generösa ljusinsläpp en idealisk utställningslokal. Den närliggande verkstaden och brandstationen från 1934 har även dessa införlivats i kulturkvarterets verksamhet där det under skollov bedrivs konstpedagogisk verksamhet och öppet hus för barn och ungdom.



Kulturkvarteret Täljstenen (Sala kommun).

Aguélimuseet ⑥

Den Fribergsska samlingen är donerad till Nationalmuseum av den framlidne stadsläkaren Carl Friberg, död 1949 och deponerad på Aguélimuseet i Sala. Det är den största samlingen av Aguélis verk i Sverige och innehåller ett trettiotal målningar och 11 skisser av Ivan Aguéli. Förutom Aguélis verk innehåller samlingen verk av många samtida och andra konstnärer bland annat *Karl Nordström, Prins Eugen, Sven X:et Erixon, Richard Bergh, Carl Milles, Helmer Osslund, Stellan Mörner, Henri Toulouse-Lautrec, Carl Wilhelmson, Yngve Berg, Hugo Zuhr, Edvard Munch, Karl Isakson, Helene Schjerfbeck, Leander Engström, Carl Kylberg och Maj Bring*. Tillfälliga utställningar med samtida konst visas löpande.



Ivan Aguéli; Spanskt landskap 1916 (Aguélimuseet).



Fribergs villa 1920-tal (Sala kommuns arkiv).

Fribergsska huset ⑧

Fribergsska huset vid Smedjebroplan uppfördes 1922. Vinkelbyggnad i två våningar med reveterad fasad. En tidigare ägare var stadsläkaren **Carl Friberg***, varm konstvän och grundare av den konstsamling som kom att ingå i det senare museet.

Ivan Aguélis plats ⑨

På sätt och vis kan man hävda att **Acke Oldenburg*** hade viss knytning till Sala. Han beundrade **Ivan Aguélis*** konstnärskap, satt med i styrelsen för Aguélimuseets Vänner och gjorde de vackra smidesgaller som krävdes av säkerhetsskäl när Blå Salen gjordes till utställningslokal. Det var därför naturligt att tillfråga honom när det blev aktuellt att skapa ett minnesmärke över salasonen Ivan Aguéli. Resultatet blev en orientaliskt inspirerad brunn i en liten park som bildar avslutningen på Lillåpromenaden. Brunnen och den lilla parken invigdes, på Aguélis födelsedag, den 24 maj 2000. **Acke Oldenburg** och keramikern **Åsa Orrmell*** har velat anknyta till viktiga personer och händelser i Aguélis liv och verk, liksom till personer som sett till att hans konstnärskap inte föll i glömska – hans övergång till Islam, hans mor som stödde honom hela livet, **prins Eugen**, som såg till att hans kvarlåtenskap kom till Sverige efter hans död 1917. Här finns också **Dr Carl Friberg***, liksom den åkermanska fonden som möjliggjorde tillkomsten av minnesmärket.



Delmotiv från Ivan Aguélis plats (Sala kommun).



Ekeby kvarnränna. Till vänster kan det gamla badhuset skönjas och till höger kvarnbyggnaden (Sala kommuns arkiv).

Ekebydam ⑩

Den stora dammen invid stadsparken delas av en promenadväg med bro och bildar på så sätt övre och nedre Ekeby dammar. Ursprungligen skapat av det vattenflöde som rann ned från Långforsen samt senare av en utloppskanal från gruvan. Namnet härör från de bybildningar som fanns här redan under medeltiden. Tidigt fanns här även en mjölkvarn som utnyttjade vattnet på dess väg ned i Lillån.



Stadsparken. Salas egen barockträdgård där den symmetriska utformningen tydligt framträder på vykortsbilden tagen från Kristina kyrkas torn, 1950-tal (Sala kommuns arkiv).



Stadsparken. Sett från marken och vid ett tidigare datum, troligen 1920-tal (Sala kommuns arkiv).

Kvarnen fanns kvar till 1964 då den föll offer för några barns ovarsamma lek med eld. Idag påminner en kvarnsten och en transformatorstation om den tidigare kvarnverksamheten.

Stadsparken ❶

Platsen fungerade under 1800-talet som skarpskyttarnas övningsområde. Senare tillkom en idrottsplats vid Oxbacken som den då benämndes. Då idrottsplatsen flyttade till Silvervallen, öppnades det stora området väster om Ekebydamm för exploatering. Intresset för gröna frågor hade successivt ökat, och redan tidigt hade planer på en offentlig park förts fram som slutligen utmynnade i den stadspark som invigdes 1929. Skaparen av den vackra parkanläggningen var stadsträdgårdsmästare **John E Lantz***. Den ena delen av parkkomplexet är en fransk park med symmetriska kvarter och rondeller, kantade av alléer och rosplanteringar med en centralt placerad vattenkonst och längst bak i fonden ett romantiskt ekotempel dvs. musikpaviljongen.

Den engelska parken bredvid kännetecknas typiskt av lätt kuperad terräng med oregelbundna gångar. Gången genom parken kallas i folkmun för "Slingerbulten". Denna engelska del av stadsparken kan uppfattas som ett "vardagsrum" medan den franska delen mer bär prägeln av ett "finrum".

Gränsen mellan de två parktyperna utgjordes tidigare av en trafikerad genomfart men sedan 1970-talet är bilarna borta från parken. De största tilldragelserna om året i stadsparken är valborgsmässoafton och Händels fyrverkerimusik som blivit något av en institution och tillfällen då det känns som om Salas hela befolkning är samlad. I stadsparken finns även den populära lekplatsen med ett intilliggande sommarcafé. En sentida och efterlängtd ersättning av den gamla Parkstugan från 1928 som revs i början av 1980-talet och var en idyllisk servering för flanörer och andra.



Sala kanal. 1880-talet innan igenläggningen 1887 (Sala kommuns arkiv).

Sala kanal / Pråmån **K**

Gammal utloppskanal från gruvan som 1827 grävdes både djupare och bredare samt försågs med en slussanläggning invid **Jacob Mats kvarn***. Syftet var att underlätta malmtransporten till hyttan ute vid sockenkyrkan. För ändamålet användes två kopp-lade pråmar som drogs av fyra män och styrdes av två. Vägen jämte kanalen kom på grund av det slitsamma knoget följaktligen att kallas trålvägen. En i dag igenfylld kanalstump fortsatte på andra si-dan av Ekebydamm bort mot nuvarande Sveahuset. Där lastades pråmarnas malmlast om till hästforor för vidare transport till hyttan. Lastpråmarna var i bruk under åren 1829–87.



Anna Schöotts porträttsbyst av Jacob Henrik af Forselles på Lycksalighetens ö i Ekeby damm (Sala kommun).

Forselles, Lycksalighetens ö **L**

Jacob Henrik af Forselles* utnämndes 1817 till bergshauptman i Sala. Den av salakonstnären **Anna Schött*** utförda bysten avtäcktes 1939. Bysten var först utförd i lera och under förutsättning att den göts i brons var konstnären beredd att skänka den till Sala stad. En insamling startades och de 1200 kronor som krävdes för gjutning och sockel var snart i hamn. Den lilla ön i Övre Ekeby damm kallas av okänd anledning »Lycksalighetens ö« och bystens placering är historiskt lämplig eftersom det var af Forselles som lät anlägga den så kallade trålvägen. Inskriptionen på sockeln säger något om den person som är avbildad: »*Jag heter af Forselles, är satt i kung och kronas ställe, och för er, go' herrar, gör jag som jag vill.*«



Carl Eldh: Ungdom (Sala kommun).

Eldhs Ungdom **M**

Den mest namnkunnige svenska konstnär som är representerad i Sala är **Carl Eldh*** med skulpturen »Ungdom« i stadsparken. Hans tidiga verk, dit »Ungdom« får räknas, präglas av en mjuk, nästan besjälad form, bl.a. i unga nakna gestalter. Originalen tillkom 1911 och förutom den replik som finns i Sala finns



David Wretling: Nya vingar (Sala kommun).



Lennart H Lindberg: Harpolekaren (Sala kommun).



Ivan Aguélis gravsten. Kristina kyrka - Rosenkyrkan (Sala kommun).

ytterligare andra på flera håll i landet. Skulpturen donerades 1938 av källarmästaren och direktören *Gustaf C:son Tengfeldt* och var den första offentliga utsmyckningen i den då nya parken.

Wretlings Nya vingar **N**

*David Wretling** är en annan av konstnärerna utan anknytning till Salaorten som med skulpturen »Nya vingar« pryder stadsparken. Även den finns i repliker på andra orter. Wretling hade studerat för *Carl Milles* och hans konst bygger i stor utsträckning på äldre traditioner. 1949 ställde Wretling ut i Vallaskolans samlingsal och när stadsträdgårdsmästare Lantz besökte vernissagen blev han förtjust i skulpturen som då hade namnet »Gosse med flyg«. Han lyckades intressera bankdirektören Fröbergs änka att donera medel så att ett exemplar av skulpturen kunde inköpas. Hennes make hade lagt sig vinn om Salas ungdomar, och hustrun Agnes lät därför gravera på sockeln: »Till minne av Fredrik Fröberg. KFUM-pojkarnas vän«

Mikaelsgården - Harpolekaren **O**

Salakonstnären *Lennart H Lindberg** har bidragit med två skulpturer. Dels »Harpolekaren« utanför Mikaelsgården där den placerades 1959 som en gåva till Sala församling från byggmästare *Anders Diös*, dels lekskulpturen »Hästarna« på Åkraområdet som kom på plats på 1960-talet. Lennart H. Lindberg började arbeta på Sala Maskinfabrik under kriget, men den konstnärliga ådran tog över och under 1950-talet studerade han på Konstfack i Stockholm och på Lena Börjessons skulpturskola.

Kristina kyrka **P**

Salas stadskyrka tillkom i samband med stadens grundläggning och invigdes 1641. Ursprungligen hade kyrkan ett enormt högt torn och spåntak. Uppförandet av tornspiran drog ut på tiden och



Kristina kyrka (H. Westling). N:a ingången, vy mot Magasinsgatan tidigt 1900-tal.



Magasinsgatan (H. Westling). Troligen 1920-tal.



Bellanderska huset. Då som Park hotell, 1945 (Sala kommuns arkiv).

belastade staden tungt ekonomiskt. I stadsbranden 1736 totalförstördes taket och den prestigefyllda tornhuvuven störtade brinnande ner. En ny men betydligt blygsammare huvu uppfördes istället. Altartavlan som visar den sista måltiden torde ha utförts av hovmålaren *Georg Schröder*. Den skänktes till kyrkan av drottning *Ulrika Eleonora d.y.* 1738 som ett tack till Sala då hovet under pesten 1710–11 vistades i staden. De änglar som flankerar uppsatsen räddades under branden och är även de en tidigare kunglig gåva. Marmoreringarna på altarringen och predikstolen ska föra tankarna till de bergarter som finns i silvergruvan. När kyrkan renoverades i början av förra seklet försågs den med rosdekor i jugendstil, därav tillnamnet *Rosenkyrkan*. På kyrkogården finns även stoftet efter Ivan Aguéli – helt nära sin födelseplats i det angränsande kvarteret.

Magasinsgatan ①

Kanske Salas vackraste gata när den visar upp kyrkan i fonden. Har tidigare varit längre men rampnerades i samband med att Ekebyskolan utvidgade sina lokaler. Gatan hyser vackra hus i trä och puts från 1700- och 1800-talen. Nämnas speciellt ska nr 3 som väl är stadens enda lägenhet med hårdstampat jordgolv! En smedja är förmodligen uppförd på 1860-talet. Några huskroppar bort på samma sida finns ett hus i rosa puts, idag boningshus men har fungerat som kyrka för både metodister och frälsningsarmén. Själva kyrksalen var belägen i den del som vinklar in på gården. För övrigt är hyreshuset från 1948 ett stilbrott i den annars pittoreska gatumiljön, här låg tidigare assessor Bellanders gård.

Bellanderska huset ②

Huset troligen uppfört under 1760-talet, sannolikt av bergmästaren A.R. Bellander och kanske jämte kyrkan stadens enda stenbyggnad vid den här tiden. Även taket var tidigt tegelbelagt. Byggnaden upp-



Gysingegården. Vid tiden som borgmästare O W Lundbergs bostad, tidigt 1900-tal (Sala kommuns arkiv).

fördes på så kallad nybyggarjord, med andra ord följde ingen bergsmansjord med tomten. Trapphuset på baksidan är rokokoporten till trots från 1904. En tradition vill göra gällande att huset med sina gavlar i holländsk renässans är från 1600-talet och ska med sina tegelväggar alltså klarat sig genom den förödande stadsbranden 1736.

Gysingegården ⑤

Uppförd 1866–68 av bergslagsläkaren *Frans August Karlén*. År 1883 blev fastigheten en representativ bostad för *borgmästaren O.V. Lundberg*. I den självbiografiska boken *Minnen från gamla Sala* återkommer sonen Jakob till sin uppväxt här. I husets bottenvåning fanns stadens flickskola fram till 1905. Gården var i familjens ägo till 1918 då den såldes till *Sala–Gysinge–Gäfle Nya Järnvägsaktiebolag*. Bolaget hade bildats redan år 1900 då den nya Gysingebanan öppnats för trafik och ägde bestånd till 1937. Då såldes gården till Sala stad för 100 000 kr. Staden har under årens lopp använt största delen av byggnaden till skolverksamhet, därför har också planlösningen av nödvändighet förändrats. Fastän man inte tror det utgörs faktiskt husets uppbyggnad av en timmerstomme.



Bo-Åke Adamsson: Kaplanen. Ingång från Gruvgatan (Sala kommun).

Konsten på Kaplanen ①

Runt kvarteret Kaplanen finner vi exempel på verk av konstnären *Bo Åke Adamsson**. Vid infarten från Gruvgatan står en kvinno- och en mansfigur på varsin grindstolpe och på ytterligare ett flertal hus i staden återfinnes hans skulpturer och konstnärligt utförda skyltar, exempelvis på Bergsmansgatan 14-16, Trädgårdsgatan 12, på hyreshuset utmed Väsbygatan, bredvid biblioteket och ett verk vid entrén till museet.

Mer att se i Sala

Utöver det du kan se på kulturvandringen i centrum finns även ett flertal större och mindre kulturhistoriska sevärdheter innanför stadens gränser.

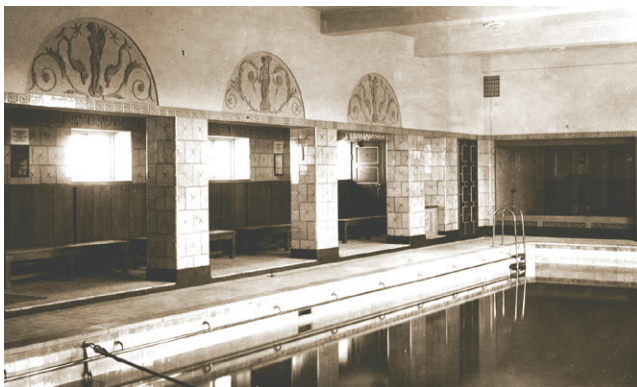




Folke Heybroeks utsmyckning av gamla tingshusets entré (Sala kommun).

F.d. tingshuset/Heybroek 1

Glasdörrarna i entrén till forna tingshuset (numera Hotell Tinget) i Sala inramas av djurfigurer i järnsmide av den holländsk-svenske konstnären **Folke Heybroek***. Han växte upp i Holland, son till en holländsk bankir och en småländsk prästdotter. Han tillbringade större delen av sitt yrkesverksamma liv i Sverige och debuterade med en utställning i Gummesons konsthall 1942, samma år som han blev svensk medborgare. Sedan följde en rad utställningar, ofta tillsammans med maken **Brita Horn**. Han utförde ett stort antal offentliga utsmyckningar, bland annat glasmålningar och textilier i kyrkor, och han arbetade gärna med järnsmide. De fjorton djurfigurerna kring tingshusets entré symboliserar olika mänskliga egenskaper, dygder och laster.



Gamla varmbadhuset, nu Blå Salen (Sala kommuns arkiv).

Sala f.d. varmbadhus (Blå salen) 2

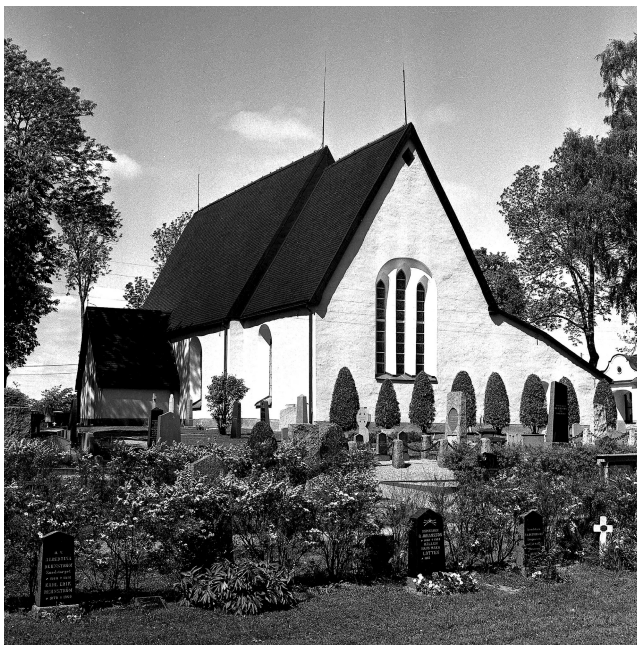
Byggs på 1920-talet och är ett bra exempel på klassicismens arkitektur. 1981 flyttades badverksamheten till det nybyggda badhuset och under 1987 renoverades byggnaden och sammanfördes med det nybyggda biblioteket. Badhuset byggnadsminnesförklarades 1988, går under namnet Blå salen och är idag en populär samlingslokal.



Sockenkyrkan, Albertus Pictor. S:t Mikael och draken, detalj (Sala kommun).

Sala Sockenkyrka 3

Förmodligen uppförd omkring år 1300. Tornlös men med hög takresning och i koret ett trekopplat fönster. Har ursprungligen haft ett treklöverformat tunnvalvstak i trä, rester efter detta kan ännu ses på vinden. I samband med att kyrkan försågs med tegelvalv dekorerades dessa av **Albertus Pictor***. Konstnären har själv signerat sitt verk vars tillkomsttid anses vara cirka 1465. Målningarna har under en period varit överkalkade men frilades 1931. Kyrkans altarskåp är tillverkat i mästaren **Pasquier Bormans** verkstad i Bryssel och dateras till omkring 1520. Skåpets motiv är *Marie glorifika-*



Sala sockenkyrka (Sala kommun).



Väsby Kungsgård (Edv. Johansson). Från tiden som underofficersbostad, troligen 1910-tal.

tion och tillbedjan. Dopfunten från cirka 1200 är kyrkans äldsta föremål och torde ha funnits i en tidigare på platsen belägen träkyrka. I vapenhuset finns en gravsten över *Lasse och Margit Ingwallsson i Bråsta*. Det finns en intressant skröna om denna Lasse. Hans tjur kom en dag hem med försilvrade horn, djuret hade gnuggat hornen mot berget där det fanns silvermalm. Lasse som därmed började bryta silver blev så rik att han kunde sko hästen med silverskor. I högmod red han under julmässan in i kyrkan. Hästen halkade dock och Lasse bröt benet som fick ersättas med ett i trä. Han dog 1515 och man menar att hans högra ben på gravstenen är träbenet. I verkligheten är det hans riktiga fot återgiven framifrån.

Väsby Kungsgård 4

En gång en stor jordbruksfastighet med vidsträckta ägor som vid behov skulle föda kungen med följe och så småningom centrum i ett helt län, Väsby län. *Gustav Vasa** gjorde platsen till sin då han ofta var här i ärenden som rörde silvergruvans skötsel. År 1557 uppfördes här en byggnad men gamla källarester visar att kungsgården har ett äldre ursprung. Under *Gustav II Adolfs** regering centraliserades makten till huvudstaden och kungsgården kom att bli bergmästarboställe d.v.s. tjänstebostad för chefen vid silvergruvan. 1715 uppfördes ett nytt boställe som dock brann ned till grunden 1730. Bergmästaren *Bergenstierna* ritade då en ny byggnad som reste sig ur askan 1737 och den som möter oss på platsen idag. Den siste gruvchefen *Sewén* flyttade härifrån 1887 och sedan kom byggnaden att få skilda funktioner. Häradshövdingen och Östra domsagens kansli flyttade in och när Trängregementet etablerade sig i staden 1906 blev den underofficersbostad. När sedan Salberga sjukhus ersatte regementet bosatte sig sjukvårdare här istället. År 1937 övertog Salabygdens fornminnesförening platsen.



Väsby Kungsgård (Sala kommun).



Strå gård nästan nybyggd, våren 1898 (Vida Frunck).



Gröna gången (Sala kommuns arkiv)

Huvudbyggnaden genomgick en omfattande renovering och det som var tillfört senare än 1700-talet togs resolut bort, bland annat den flygelbyggnad i tegel på södra gaveln som 1820 tillfogats av *J H af Forselles**. Kungsgården fungerar idag som museum med bland annat en vapensamling, kärleksbrev från *Gustav II Adolf** till *Ebba Brahe* och silverkistan som fraktade salasilvret till myntverket i Stockholm.

Idag används kungsgården för arrangemang, däribland det traditionella midsommarfirandet och nationaldagsfirandet.

Stråvillan 5

Bostad för *löjtnant Carl Frunck* f.1844 d.1916 som grundlade Strå kalkbruk. Frunck hade köpt ett stycke mark vid Väsby kungsgård 1896 för att bygga sin bostad och upptäckte då kalksten i samband med sprängningsarbeten. Han köpte in mer mark vid det närbelägna Strömsbacka och började där bryta kalksten i liten skala som snabbt utvecklade sig till ett blomstrande företag. Idag inrymmer den vackra trävillan bostadslägenheter.

Gröna gången 6

Ett naturskönt promenadstråk som ursprungligen avsåg en sträcka mellan nuvarande Stora skuggan vid Långforsen i norr och Mellandammens södra utlopp, vilken tillkom under 1500- och 1600-talen. Dammvallarna blev underlag för en stig som dammvaktaren nyttjade under sina inspektionsrundor. Vattennivån till gruvan skulle med jämna mellanrum regleras och vallarnas skick kontrolleras.

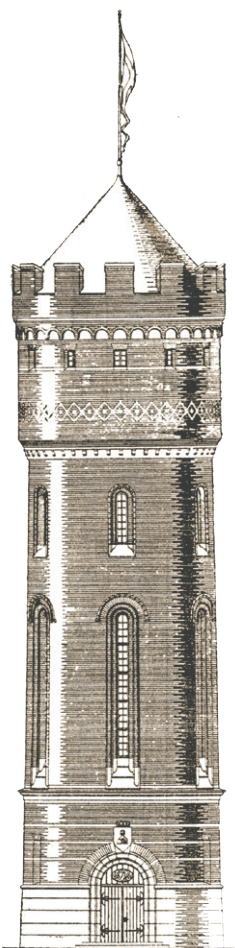
Dagens Gröna gången är betydligt längre, nu ses även sträckan nedifrån Fiskartorget i staden upp till Mellandammen samt *Stora skuggan** – Damm-boskid för att därefter fortsätta och övergå i Gruvdammsrundan, en vandringsled som sträcker sig runt Sala Silvergruvas vattensystem.



Jakob Mats kvarn (Grellstrand). Förra sekelskiftet.

Jakob Mats kvarn 7

Bär sitt namn efter konstmästaren *Jakob Matsson* vid *Silvergruvan**. Som ersättning för ett tidigare arbete fick han 1658 tillstånd att uppföra en mjölkvarn vid gruvans utloppskanal. Under hösten följande år var kvarnen i full gång. På grund av att kvarnen placerats på stadens mark istället för kronans utbröt en långvarig schism mellan staden och Jakob Matsson om äganderätten. Matsson avled 1670 och hans hustru tretton år senare och först då fick staden ta över kvarnen. Byggnaden vi ser på platsen idag är av ett senare datum och har även byggts till. Den siste mjölnaren här hette *Valdemar Jansson* som slutade 1971. Huset intill är den gamla mjölnarbostaden. Enligt ryktet lär det spöka i kvarnen.



Gamla vattentornet (Sala kommun).

Gamla vattentornet 8

Ritad av *Agnes Magnell** och taget i bruk 1903.

Tegeltornet är hållet i en nationalromantisk stil och för tankarna till en medeltida riddarborg. Avslutas upptill med en utkragning och kreneleringar runt ett tälttak. Det livas upp av rundbågsfönster, en avvikande tegelbehandling i blå glasyr och ljusa blinderingsfält. Tornet blev resultatet av en lång debatt i stadens vattenfråga, främst handlade det om kostnaderna. Vattnet kom att pumpas från Melandammen över till en damm vid Turbo och sedan vidare upp i tornet. Det kom att vara i bruk ända till 1962 då ett nytt uppfördes vid Lärkrädsbacken. Man började senare använda vattnet från Knipkällan i Västerfärnebo. Under senare år har det gamla vattentornet fungerat som förråd för bandyklubben i staden.

Måns Ols 9

Namnet avser området vid södra änden av Långforsen som rymmer en badanläggning och ett värdshus med kätgelbana. Platsen har ett historiskt förflutet och har fått namn av *Måns Olsson Ruvall*,



Måns Ols (Grellstrand). Vårdshuset vid förra sekelskiftet.



Stora Skuggan (Grellstrand). Förra sekelskiftet.



Blå moskén (Jan Storm).

en dammvaktare från 1700-talets första hälft, men dammvaktare långt före honom har verkat och bott här på platsen. År 1791 uppfördes vid dammvallen ett värdshus som kom att bli ett populärt utflyktsmål för salaborna. Långt senare, 1922, blev etablissemanget torrlagt på alkohol och övertogs av nykterister. År 1960 revs byggnaden och en ny uppfördes. Idag är byggnaden tillbyggd och har övergått i ny regi med värdshusstandard. På 2000-talet har en upprustning av området påbörjats där bland annat en kägelbana byggts upp efter gamla ritningar och som nu är spelbar på sommarhalvåret. På badplatsen har det gamla kallbadhuset med hopptorn i trä återuppstått. En fortsatt utvecklingen sker i samverkan mellan Sala kommun, Månsols-sällskapet och lokala entreprenörer.

Stora Skuggan 10

Namnet härrör från den byggnad vid Långforsens strand som uppfördes av *J.M. Tillman* 1801–08. Från att från början varit permanentbostad övergick fastigheten efter hand till att bli en sommarvilla. Den kom att kallas Stora Skuggan då ett mindre hus uppfördes strax bredvid. Lilla Skuggan tillkom förmodligen på 1860-talet. I anslutning till detta område växte under 1800-talets lopp andra klungor med byggnader upp. Det var gruvarbetarbostäder på tilldelningsjord och pittoreska sommarvillor efter sjökanten. En del finns kvar i dag, annat revs när det nya villaområdet »Skuggan» byggdes.

Lilla Istanbul 11

Platsen med det exotiska namnet ligger vid Annedal mellan Styrars f.d. skola och *Måns Ols**. Här bor *Jan-Erik Svennberg*, en vän av Turkiet i allmänhet och moskéer i synnerhet. I sin närmaste omgivning vid Annedal såväl som på andra ställen har han uppfört färgglada, egenhändigt tillverkade moskémodeller. Han började med verksamheten 1976 och



Gamla gruvvägen. Illustration av Bo Svärd.



Barn från Gruvskolan med Kristinaschaktet i bakgrunden (W. Heberle). Tidigt 1900-tal.

har till dags dato byggt 15 modeller varav de flesta föreställer moskéer. Konstnären har inspirerats av kända originalmoskéer men har inte slaviskt följt dess form eller färg. Vid Annedal finner vi Blå moskén, en modell efter det kända originalet i Istanbul. Tre och en halv meter hög och med invändig ståhöjd är den folkkonstnären Svennbergs mest imponerande skapelse. Förutom moskéer och andra byggnader av turkiskt snitt finns även konstverk i ren fantasi (fast med turkisk touch) samt oljemålningar av ottomanska potentater.

Den gamla gruvvägen 12

Denna sträckning mellan silvergruvan och *Måns Ols** fungerade förr som transportväg för silvermalmen då den fraktades till smälthyttorna vid Långforsen. Det var innan hyttverksamheten flyttades till trakterna av sockenkyrkan under mitten av 1500-talet. Utmed denna väg återfinns en rad historiskt intressanta platser t.ex. rester av gamla gruvearbetarbosättningar vid Aspenstorp, Stampers, Kolarhagen och Sandviken. Dammsystemen med Långforsen och Mellandammen som gav vattenkraft via *Heides** och *Grissbachs** kanaler och det natursköna promenadstråket *Gröna gången* efter dessa vatten. I området finns även gamla ödegruvor som vittnar om en verksamhet utanför storgruveområdets hägn.

Sala Silvergruva 13

”Svea Rikes skattkammare”, det var uttrycket som Gustav Vasa använde när han talade om Sala Silvergruva. Under 400 år var gruvan Sveriges mest betydelsefulla producent av silver och en av världens fem viktigaste silverfyndigheter. Totalt har 450 ton silver utvunnits. Gruvan har också varit en stor producent av andra metaller, som bly och zink.

Traditionellt har man ansett att gruvdriften vid Salberget började under tidigt 1500-tal men nya da-



Knechtschaktet (Helene Edlund).

teringsmetoder har flyttat tillbaka den tidiga brytningen till 1100-talet. Området vid storgruvan hör till den senare epoken. *Christinaschaktet* med dess karakteristiska lave är för många synonymt med Sala. Det djupaste schaktet är *Karlsschaktet* med hela 318 meter och via hissen från *Knechtschaktets* nyrekonstruerade lave kan man ta sig ned till 155 meters nivå. Andra byggnader som bevarats är bl.a. rådstuga, konstmästar- och disponentbostad. *Gustav III:s lave* invid klockstapeln fungerar som pumphus och härifrån håller man gruvan länspumpad. Under 1800-talets senare del tillkom tillverkning av blyprodukter och ett helt område växte upp som resultat av denna verksamhet. Gruvans storhetstid inföll under 1540-talet då hela tre ton purt silver bröts under några år. Silverbrytningen upphörde 1908.

Ångbageriet och Avlidna Salakonstnärers Sällskap 14

Sala Ångbageri, Väsbygatan 19, öppnades 1902 i Sveahuset och drivs fortfarande i samma klassiska miljö. Ett café och bageri som ligger Salaborna varmt om hjärtat. I serveringslokalerna visar föreningen *Avlidna Salakonstnärers Sällskap* olika utställningar med konst av framlidna Salakonstnärer. Samtidigt arbetar föreningen med en hela tiden växande dokumentation om konstnärerna, vilken besökarna kan ta del av i pärmar som finns i caféet.



Ångbageriet (Johnny Ekman).

Persongalleriet

Galleriet innehåller ett brett urval av personer som på ett eller annat sätt har en mer eller mindre stark anknytning till Salas kultur- och konsthistoria.



Ivan Aguéli, konstnären som ung (Laura Stenman, Visby), Aguéli-museet.



Dr Carl Friberg, samlaren. (Sala Rådhus porträttsamling).

Adamsson, Bo Åke, f. 1941, konstnär. Arbetar i flertalet tekniker som målning, skulptering och grafik. Utbildning på konstakademien i Stockholm och Real Academia de Bellas Artes i Barcelona. Bosatt i Tärna gamla kyrkskola utanför Sala där hans hem har blivit något av en kulturinstitution med bl.a. eget galleri. Är med sin konst väl representerad i Sverige såväl som utomlands. Så även i Sala där hans skulpturer i svetsad plåt pryder bland annat Kaplanen och vid Trädgårds- och Hyttgatorna i Salas centrumdelar.

Aguéli, Ivan, Johan Gustaf Agelii, 1869–1917, konstnär. Efter konststudier i Stockholm for Aguéli 1890 till Paris där han kom i kontakt med den nya konsten. Under påverkan av anarkistiska strömningar gjorde han senare uppehåll i sitt måleri. Hans andra målarperiod inföll 1911–17 då han reste runt i Frankrike, Egypten och Spanien. Han studerade arabiska och islam i Kairo, konverterade till islam och invigdes i en sufiorden. Ivan Aguéli målade företrädesvis små landskapsstycken där ljusbehandlingen intar en framträdande plats.

Aguélis sista målningar är självklara och rena, med idé och måleriskt uttryck helt integrerade. I dem är han personlig, enkel, sann och gåtfull. Detta skriver *Viveca Wessel* i »Aguéli, porträtt av en rymd«. Aguélis konst räddades till Sverige av prins Eugen och tack vare att Salaläkaren Carl Friberg samlade, fick Sala slutligen ett Aguéli-museum.

År 1981 kom stoftet av Aguéli från

Spanien tillbaka till hemstaden, där det jordades på gamla kyrkogården vid Kristina kyrka.

Albertus Pictor, Albert Målare, ca 1445–ca 1507, kyrkomålare, brodör och musiker. Omnämnd första gången i Sverige 1465 då han antas som borgare i Arboga. Gifter sig 1473 med änkan efter Johan Målare och övertar dennes verkstad i Stockholm. Härifrån levererades såväl altarskåp som broderade mässkläder. Har målat trettioalet kyrkor i landet, främst i mälardalskapen. Alldeles nya rön avslöjar att Albert förmodligen kom från tyska Immerhausen – hans arbete i Sala sockenkyrka är signerad Albert Ymmerhusen, en signatur man tidigare inte tolkat tillfredsställande. Dessa målningar är daterade till omkring 1465. I Salas närhet finns andra exempel på denne konstnärs arbeten, nämligen kyrkomålningarna i Kumla och Vittinge. Omnämnd sista gången i källorna 1509 som organist på en begravning.

Bergensträhle, Klaes, 1852–1921, magistratssekreterare och häradshövding. Var bland många andra förtroendeuppdrag ordförande i försköningskommittén i nästan 30 år. Vad vi i dag rent konkret har kvar efter Bergensträhle är den lilla Stureparken (invid lasarettbyggnaden) som han skapade. Här låg även den pampiga trävilla, då vid namn Ekebyhof, senare kallad Camitzka villan, som han lät uppföra. Den revs 1972 och dess tornbyggnad kom långt senare i konstnären Bo Åke Adamssons ägo vid hans hem i Tärna.



Ferdinand Boberg, självporträtt, blyerts (Sala kommunarkiv).



Jacob Henrik af Forselles (Sala Rådhus porträttsamling).



Carl Eldh omkring 1935. (Bertil Norberg), Carl Eldhs Ateljémuseums arkiv. Bilden är beskuren.

Boberg, Ferdinand, 1868–1946, arkitekt. Boberg var en av sin tids främsta arkitekter men blev efter första världskriget mindre anlitad. Kända byggnadsverk är Centralposten, LO-borgen, Rosenbad och Prins Eugens Waldemarsudde, alla i huvudstaden. Sala har begåvats med den vackra trävillan från 1906 vid Vasagatan 3. Här blandar Boberg hejvilt mellan olika konststilar, sin egen tids jugend såväl som det svenska 1700-talets uttrycksformer av barock, rokoko och klassicism. Byggnaden har mansardtak och frontespis med dekorelement i form av lagerfestonger och ructiseringar. Det är inte belagt men man misstänker att Villa Vreta på Södra Esplanaden 11 även den är ett verk av Boberg. Den är ifrån 1903 och en mer renodlad skapelse i jugend.

Camitz, Curt, 1888–1985, major, vd vid tegelbruket och brandchef. Tillika romanförfattare. Ägde den villa som Bergenstråhle tidigare låtit uppföra. Namnet Camitz fortlever idag i den s.k. Camitzka parken vid södra ändan av Långforsen. Här hade Curts far 1915 låtit uppföra en sommarvilla som idag är borta.

Danell, ÅC, (f. 1944), konstnär. Målare och tecknare. Studier vid Konstfack och Konsthögskolan i Stockholm. Målar gärna stora oljor med motiv som framträder beslöjat, såsom i dimma. För allmänheten i Sala är han kanske mest igenkänd för den tavla som hänger på stadens vårdcentral; en expressiv tupp med eldröd kam.

Eldh, Carl, 1873–1954, skulptör. Studerade på tekniska skolan i Stockholm och sedan i Paris. Professor vid konstakademin 1936. Representerad på flertalet platser i landet. I Sala stadspark finns Eldhs staty Ungdom som avtäcktes 1938. Statyn är inte unik, den finns att bese även på andra platser i landet. Hans ateljé är museum och ligger vid Brunnsviken i Stockholm.

af Forselles, Jacob Henrik, 1785–1855, bergsvetenskapsman. Bergshauptman i Sala från 1817. Föddes på Strömfors bruk i Finland där fadern var bergsråd. Studerade i Uppsala där han avlade bergs- och hovrättsexamen. Han invaldes 1816 i en kommitté som arbetade med organisationsfrågor angående ett bergsinstitut. Tillträdde året därpå tjänsten som bergshauptman vid Sala silvergruva. af Forselles var med sin fysiska storlek och auktoritet en person som man inte argumenterade med. Klassisk är berättelsen där Johansson från Möcklinta söker sig arbete vid gruvan. För att komma ifrån son-namnen och kunna skilja arbetarna åt bestämmer då af Forselles att denne Johansson hädanefter ska heta Möcklin. Det var bara att acceptera! af Forselles avled i Stockholm 1855. En bronsbyst av bergshauptmannen finns att beskåda i stadsparken och ett porträtt i olja finns på rådhuset.

Friberg, Carl, 1865–1949, läkare och konst-samlare. Född i Borås, kom till Sala 1895 där han snabbt avancerade till förste stadsläkare. Var även senare batajonsläkare på trängkären i staden. Var en av dessa oegennyttiga slitvargar som fick många förtroendeuppdrag. Hans stora hobby var konstintresset och på hans initiativ bildades Sala konstförening 1941. Det han i första hand är ihågkommen för idag är hans stora samling konst av Ivan Aguéli. Den donerades till Nationalmuseum med villkoret att tavlorna skulle visas i Sala. Varmbadhusbyggnaden har tills nyligen och under fyrtiofem år tjänat som museum för tavelmuseet vilket kan ses som en tanke, Friberg var nämligen på sin tid den drivande kraften bakom badhusets tillkomst. Carl Friberg avled i sitt hem vid Smedbroplan 1949.

Grissbach, Georg, 1587–1651, bergsvetenskapsman. Född i Tyskland, kom i svensk tjänst 1624 och anställdes av Gustav II Adolf 1630 som bergmästare vid Sala sil-



Gustav II Adolf (Sala Rådhus porträttsamling).



Folke Heybroek (Sala kommunarkiv).



Å C Danell, (Sala kommun).

vergruva. Arbetade även en del vid Falu gruva och viktig för införandet av den rationella och planmässiga gruvdriften i Sverige. Adlades 1641 och dog tio år därefter på Väsby kungsgård. Är i dag främst ihågkommen genom den vattenförbindelse han lät skapa mellan Långforsen och gruvan på 1640-talet och som ersatte Heides kanal, se *Heide*.

Gustav II Adolf, 1594–1632, svensk kung 1611–32, son till Karl IX och Kristina av Holstein-Gottorp. Salas grundläggare 1624. G. är sannolikt den internationellt mest namnkunnige av Sveriges kungar. Hans regeringstid är en viktig reformperiod i landets historia. Han lade grunden till en stormaktsställning för Sverige, och genom sitt ingripande i det krig som skulle utveckla sig till trettioåriga kriget blev han av stor europeisk betydelse. Romantisk är den berättelse om kungen och hans kärlek till grevinnan och hovfröken Ebba Brahe. Ett friarbrief till henne av hans hand författades på Väsby kungsgård 1613. Förbindelsen avstyrades dock av änkedrottningen. Suckarnas allé vid Ekeby damm minner om deras olyckliga kärlek liksom Ebba Brahes hydda vid Gudmundstorp som med sin berså av tätvuxna granar skall ha skyddat deras kärleksmöten från insyn.

Gustav Vasa, 1496–1560, svensk kung 1523–60, son till Erik Johansson (Vasa) och Cecilia Månsdotter. Vistades ofta på Väsby kungsgård, strategiskt nära sin kära silvergruva. Många är de brev av kungens hand som bannar de ansvariga vid gruvan. Inget ärende var för smått för att han inte skulle lägga sig i gruvans skötsel. Under Gustavs tid vid makten inföll gruvans storhetstid med rekord i silverutvinning.

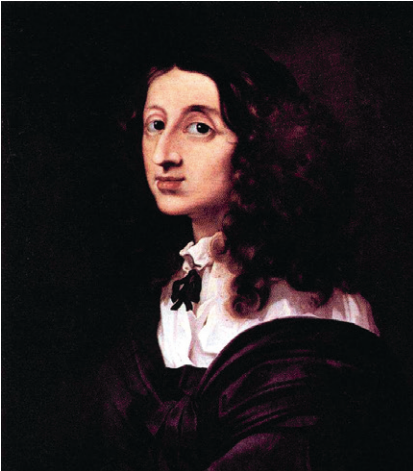
Hahr, Erik, 1869–1944, arkitekt, stadsarkitekt i Västerås 1909–35 med skapelser som stadshotellet, Mimerverkstaden vid ASEA och ångkraftverket. I Sala har han ritat

gamla polishuset bakom rådhuset på Rådhusgatan 15, färdigt 1928. Även takryttaren på rådhuset, från 1927, är Hahrs verk.

Heide, Jacob, *Jacob van Haijde*, bergsvevstensman. Den förste konstmästaren vid gruvan och skapare av den kanal från Långforsens södra ände till gruvan, som bär hans namn. Då den inte producerade tillräcklig kraft övergavs den snart för en annan förbindelse, den s.k. Grissbachkanalen. Rester av Heides kanal finns ännu att se i markerna bort mot gruvan och dess utlopp ur sjön har nyligen rekonstruerats. En träbro i äldre stil uppmärksammar platsen.

Heybroek, Folke, 1913–1983, konstnär. Född i Amsterdam, målare och konsthantverkare. Studier förutom i hemstaden, bl.a. Frankrike och Italien. Är representerad med stora väggmålningar och mosaiker i Lidköping och Stockholm. Har även arbetat med gobelänger och kyrkfönster. I Sala finns hans smidesdekor i form av en djurgrupp från 1959 vid huvudingången till det då nyuppförda tingshuset vid Södra Esplanaden. Djuren som bär stiliserade ryttare på sina ryggar symboliserar människans laster och dygder. Den snälla kon, den listiga räven osv., de olika karaktärsdrag som man möter i en rättssal.

Karl XI, 1655–1697, svensk kung från 1660, son till Karl X Gustav och Hedvig Eleonora. Som den kringresande monark »gråkappan« var, och genom sitt intresse för landets skötsel, besökte kungen silvergruvan vid ett flertal tillfällen. För att bese gruvverksamheten på ort och ställe, hissades han 1687 ned i en tunna 275 meter i Christinaschaktet. Tunnan som det våghalsiga gruvbesöket skedde i finns fortfarande att bese i bevarat skick på gruvområdet.



Drottning Kristina (Sala kommunarkiv).



Agnes Magnell (Sweco).



Acke Oldenburg (Sala kommun).

Kristina, 1626–1689, drottning av Sverige 1644–1654, dotter till Gustav II Adolf och Maria Eleonora av Brandenburg. Hon torde aldrig ha besökt Sala men har likväl satt sina avtryck här. Kristinakyrkan, invigd 1641, är uppkallad efter henne och vid gruvan finns Drottningsschaktet eller Dr. Christinas schakt som började sänkas 1650. Under några perioder på 1630- och 40-talen präglade man silverriksdalermynt i Sala med drottning Kristinas bild. Huruvida myntverket hade sin plats vid Väsby kungsgård är dock osäkert. Vägen som går förbi Väsby heter i vilket fall silvermyntsgatan vilket minner om dessa daler med drottningbilderna på.

Lallerstedt, Erik, 1864–1955, arkitekt. Huvudarkitekt till KTH där han senare var professor. Svarade för ombyggnaden av konstakademien bland mycket annat. I Sala är han känd för att ha ritat sparbankshuset, färdigt 1902. När Kristina kyrka renoverades i början av förra seklet var det Lallerstedts förslag som man kom att följa, bl.a. tillkom de vackra målade jugendrosorna i valven som gett kyrkan namnet Rosenkyrkan.

Lantz, John E, 1886–1965, trädgårdsmästare. Stadsparkens grundare. Född i Karleby i Skaraborgs län. Efter praktik och trädgårdsmästarebetyg i Stockholm fick han anställning som trädgårdsmästare och lärare på Tomta lantbruksskola. År 1921 tillträdde han den nyinrättade tjänsten som stadsträdgårdsmästare i Sala. År 1951, två år före sin pensionering, fick han motta Patriotiska sällskapets guldmedalj för sina mångåriga insatser i Sala.

Lindberg, Lennart H, 1911–1979, konstnär. Från början svetsare på Sala Maskinfabrik. Köpte 1962 Johannisbäckes gamla skola där han flyttade in med familjen. I huset hade han målarateljé och ute i verkstaden svetsade han i plåt. I Sala hittar vi hans bronsfontän Harpolekaren från 1959

vid Mikaelsgården där de rinnande vattenstrålarna bildar lyrans strängar. Inne i samma byggnad finns ännu ett konstverk av hans hand, Odlaren, från samma år. Det är ett smideskonstverk som visar den odlande mannen och hans familj med livsträdet däremellan. Därunder en miljö som symboliserar gruvan och den mänskliga mödan. Vidare finns på Åkraområdet den sammanhållna flokken *Hästar* i expressiva rörelser från 1967. På Aguéli-museet är konstnären representerad med skulpturen *Flygfiskar*.

Magnell, Agnes, 1878–1966, arkitekt. Läste 1894 kurser på nuvarande konstfack där hennes lärare rådde henne att bli arkitekt. På Kungliga tekniska högskolan fanns möjligheter för kvinnor att studera i mån av plats. Agnes far skrev till Kungl. Maj:t, hon blev antagen och inskriven 1897 som den första kvinnliga studenten vid KTH. Här studerade hon under fyra år. Det sista studieåret gifte hon sig med väg- och vatteningenjören Schmitt. Agnes avslutade aldrig sina studier utan hjälpte maken att rita vattentorn och kraftstationer. Och däribland vattentornet i Sala 1902.

Oldenburg, Axel, (Acke), 1923–2005, konstnär. Syssling till *Claes Oldenburg*. Studier vid Valands konsthögskola 1947–52. Representerad på ett flertal av landets konstmuseer. Arbetade i ett flertal tekniker; måleri, smide, betong m.m. Av hans större verk kan nämnas arbeten i Stockholms polishus, Borås stadsteater och hotell Galaxen i Borlänge. I Sala är han representerad med de tre smidesgrindar som är placerade i *Blå Salen* i det f.d. varmbadhuset. Förutom att vara vackra berättar de om Aguéli, dr Friberg och lokalens gamla funktion som simhall. Till yttermera visso fungerar de som ett effektivt inbrottskydd där de sitter framför dörrarna som leder ut mot *Solgården*. Med konstnärens koppling till Aguéli var det naturligt att han även skulle få utforma smideskonstverket på



Bo Svärd (Sala kommun).



Anna Schött 1944 (Sala kommunarkiv).

Aguéliplatsens moriska brunn som invigdes år 2000 De utgörs av fem smidesgrindar och kan ses som en fortsättning på de tidigare han gjort. Motivvalet är: den utsträckta handen symboliserar Islam, prins Eugen som Aguélis sponsor med färg och penslar, den solliknande sågklingan symboliserar sågverksägarfamiljen Åkerman som finansierat tillkomsten av hela Aguéliplatsen, Carl Friberg som vi har att tacka för att den stora Aguélisamlingen finns att visa upp i Sala och slutligen Ivan Aguélis mor Anna som illustreras med ett brev till sonen.

Ormmell, Åsa, (f. 1948), keramiker. Verksam vid Wallåkra stenkärlsfabrik i Skåne. Skapare av brunnskar och klinker som ingår i Aguéliplatsens utformning.

Petterson, Sonja, (f. 1935), skulptör. Studier vid Konstfack och Konsthögskolan i Stockholm. Kanske speciellt känd för sina runda, goa bronshundar som återfinns t.ex. i Uppsala och Heby. Är representerad i Sala på Aguéli museet med en på golvet liggande gipshund

Schött, Anna, f. Öberg, 1891–1965, konstnär. Född i Husby-Långhundra utanför Uppsala. Efter giftermål med Anders Schött 1921 tillbringade paret varje sommar i sitt torp vid Skuggan. Efter makens död 1934 flyttade Anna permanent till Sala där hon levde under enkla former i sitt kära torp till sin död. Anna Schöotts konstnärliga period är kort. Hon gick en kurs i skulptering i Uppsala 1918 och från den tiden finns i privat ägo några mindre arbeten i lera. Hennes nästa konstnärliga period infaller åren kring 1940. Efter att rest sig ur sorgen efter makens alltför tidiga död och inspirerad av salakonstnären Hulda Claesson Silfverstolpe gör Anna med några års mellanrum två porträttbyster i lera. Den ena föreställer bergshauptmannen Jacob Henrik af Forselles och står sedan 1939 gjuten i brons på Lyck-

salighetens holme i stadsparken. Den andra bysten som föreställer gruvarbetaren Karl Berg från 1941 göts och kom på plats så sent som 2001. Den pryder nu planen framför nedgången till gruvan.

Skragge, Samuel, 1662–1718, läkare. Adlad Skraggenstierna 1710, Provinsialmedicus i Västmanland och senare Karl XII:s livläkare. Undersökte år 1700 en vattenkälla mellan Kila och Fläckebo som han fann vara mycket hälsobringande. Han köpte marken och lät bygga diverse byggnader som brunnshus, kyrka, badstuga, sjukhus och rum för gästerna. De som hade råd lät uppföra privata sommarbostäder vid brunnen som fick namnet Sättra Brunn. Det donerades 1747 till universitetet i Uppsala. Idag drivs brunnen av en ekonomisk förening.

Steinholtz, Daniel, bergsman. Konstmästare vid Sala silvergruva. Arkitekt till stadens rådhus 1783 efter (möjligen omarbetat) ritningsförslag från 1777.

Svärd, Bo, (f. 1936), tecknare och illustratör. Född i Sala. Utbildning på Västerås konstskola. Som tecknare skildrar Svärd västmanländska stadsmiljöer. Flitig illustratör i dags- och veckopress. Oljemålningarna visar silvergruvans "underjordiska landskap" med gruvarbete och tekniska anordningar under 1700-talet. Stämningfyllda landskap och floran runt Sala gruva i akvarell och olja är också kännetecknande för Svärds konst. Han har även skriftligt och med egna illustrationer dokumenterat gruvan och dess miljö.

Wretling, David, 1901–1986, skulptör. Med studier på konstakademin såväl som i Frankrike och Italien. Är i Sala stadspark representerad med Nya vingor från 1950, rest till minne av KFUM-pojkarnas vän Fredrik Fröberg. Skulpturen finns även i Falköping och på Arlanda.

Index

A

Adamsson, Bo Åke 22
Aguéli, Ivan 22
Aguélimuseet 7
Aguéliplatsen 8
Albertus Pictor 22
Avlidna Salakonstnärers Sällskap 21

B

Bellanderska huset 12
Bergensträhle, Klaes 22
Boberg, Ferdinand 23

C

Camitz, Curt 23

D

Danell, ÅC 23

E

Ekebydamm 8
Eldh, Carl 23

F

Forsellesbysten, Anna Schött 10
af Forselles, Jacob Henrik 23
Friberg, Carl 23
Fribergiska huset 7

G

Gamla gruvvägen 20
Gamla vattentornet 18
Grissbach, Georg 23
Gröna gången 17
Gustav II Adolf 24
Gustav Vasa 24
Gysingegården 13

H

Hahr, Erik 24
Harpolekaren, Lennart H Lindberg 11
Heide, Jacob 24
Heybroek, Folke 24

J

Jakob Mats kvarn 18

K

Karl XI 24
Konsten på Kaplanen 13
Kristina 25
Kristina kyrka 11
Kulturkvarteret 7

L

Lallerstedt, Erik 25
Lantz, John E 25
Lilla Istanbul 19
Lindberg, Lennart H 25
Lycksalighetens ö, Anna Schött 10

M

Magasinsgatan 12
Magnell, Agnes 25
Måns Ols 18
Mikaelsgården - Harpolekaren 11
Missionskyrkan 6

N

Nya vingar, Wretling 11

O

Oldenburg, Axel, (Acke) 25
Orrmell, Åsa 26

P

Petterson, Sonja 26
Pråmån / Sala kanal 9

R

Rådhuset 5
Rutnätsstaden 5

S

Sala f.d. varmbadhus 15
Sala kanal / Pråmån 9
Sala silvergruva 20
Schött, Anna 26
Skrage, Samuel 26
Sockenkyrkan 15
Sparbankshuset 6
Stadsparken 9
Steinholtz, Daniel 26
Stora Skuggan 19
Stråvillan 17
Svärd, Bo 26

T

Täljstenen 7
Tingshuset/Heybroek 15

U

Ungdom, Carl Eldh 10

V

Väsby kungsgård 16
Wretling, David 26
Wretlings Nya vingar 11



SALAS STADSVAPEN - tecknen på skölden symboliserar silverbergsbruk. Det vänstra av de korslagda verktygen är en berghammare, eller knoster, och det högra är ett bergjärn.

Bergsbruksymbolen är gammal och internationell och tecknet för metall varierar naturligtvis mellan olika gruvor. **Månskärnan** är ett flera tusen år gammalt tecken för silver.

SALA, Elektricitetsverket



Kulturvandra i Sala

KULTURVANDRA I SALA

SALA KOMMUN

Box 304, 733 25 | 0224-74 70 00

kommun.info@sala.se | www.sala.se

